

Enquête Permanente sur les Accidents de la vie Courante  
- EPAC -  
Electrocution  
1999-2001

## METHODES

Les résultats sur les accidents de la vie courante présentés dans ce document ont été établis à partir des données transmises par les centres hospitaliers participant ou ayant participé entre 1999 et 2001 au réseau de l'Enquête Permanente sur les Accidents de la Vie Courante (EPAC) : CHG d'Annecy, CHU de Besançon, CH de Béthune, CHU de Bordeaux, CHU de Limoges, CHU de Reims, CH Bretagne-Atlantique de Vannes-Auray. Le Centre hospitalier universitaire de Limoges n'a collecté des données qu'en 1999 et 2000, et celui de Besançon ne collecte des données qu'aux urgences de pédiatrie.

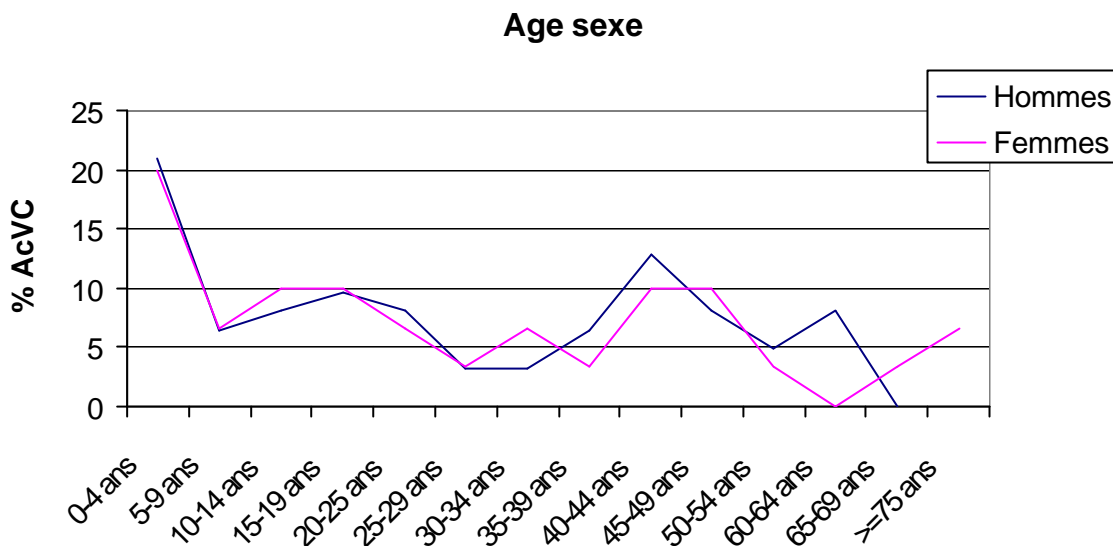
Le principe de ce recueil repose sur l'enregistrement, aux urgences de quelques hôpitaux volontaires, des venues de patients pour accident de la vie courante, avec des données concernant la personne accidentée (âge, sexe, résidence), sa prise en charge (date et heure d'arrivée aux urgences, traitement, hospitalisation éventuelle), les caractéristiques de l'accident (mécanisme, lieu, activité, type de lésion, partie du corps lésée), les produits (agents, éléments) ayant causé ou étant impliqués dans l'accident. Les résultats de cette enquête ne sont représentatifs que des accidents de vie courante pris en charge aux urgences de ces hôpitaux.

La présente exploitation de la base EPAC porte sur les accidents de la vie courante dus à l'électricité.

## RESULTATS

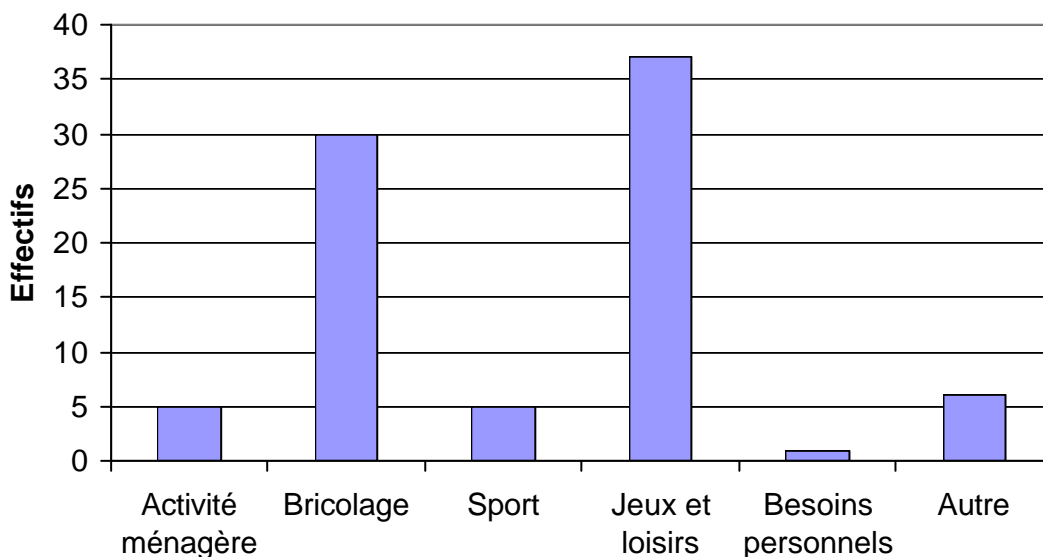
Au total, 92 cas d'électrisation ont été identifiés de 1999 à 2001 sur 140 310 cas d'accidents de la vie courante enregistrés dans la base EPAC.

Répartition par âge :



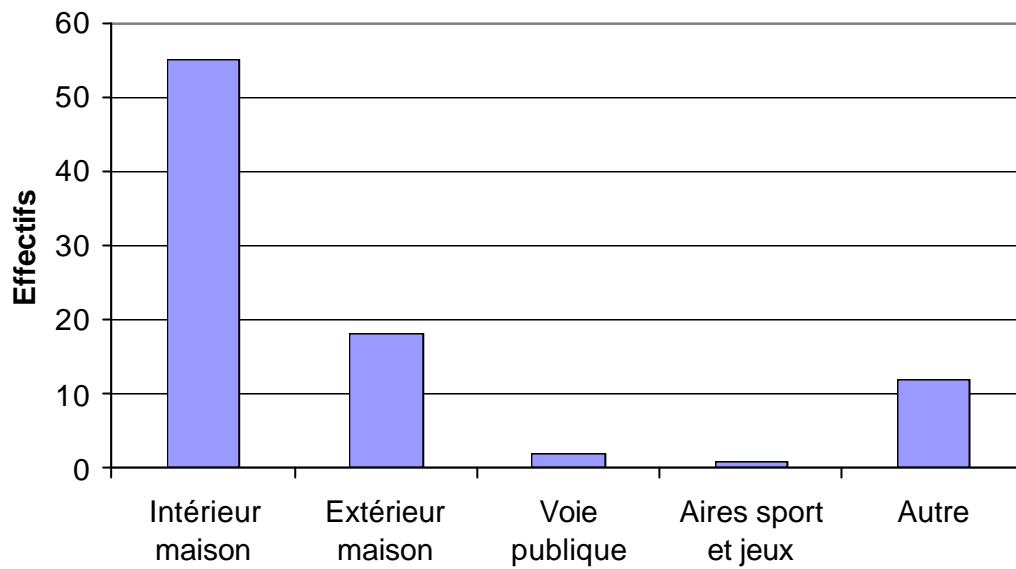
21% des électrisations concernent les enfants de moins de 5 ans, quel que soit le sexe. 12% touchent des adultes de 40 à 44 ans, principalement les hommes.

Activité :



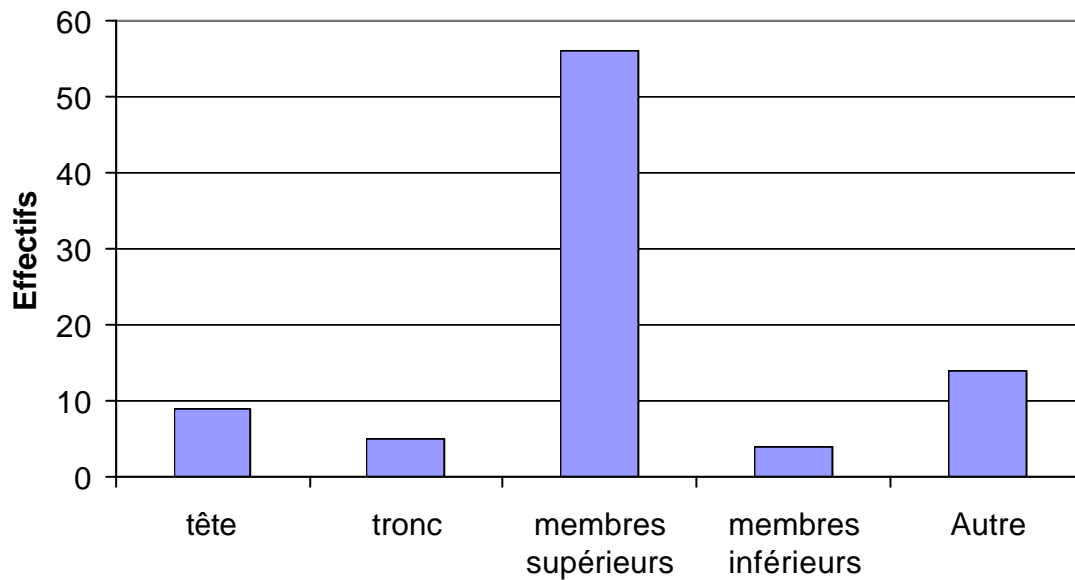
Les activités les plus pratiquées au moment d'une électrisation sont les jeux et loisirs (40%) et le bricolage (33%).

Lieu :



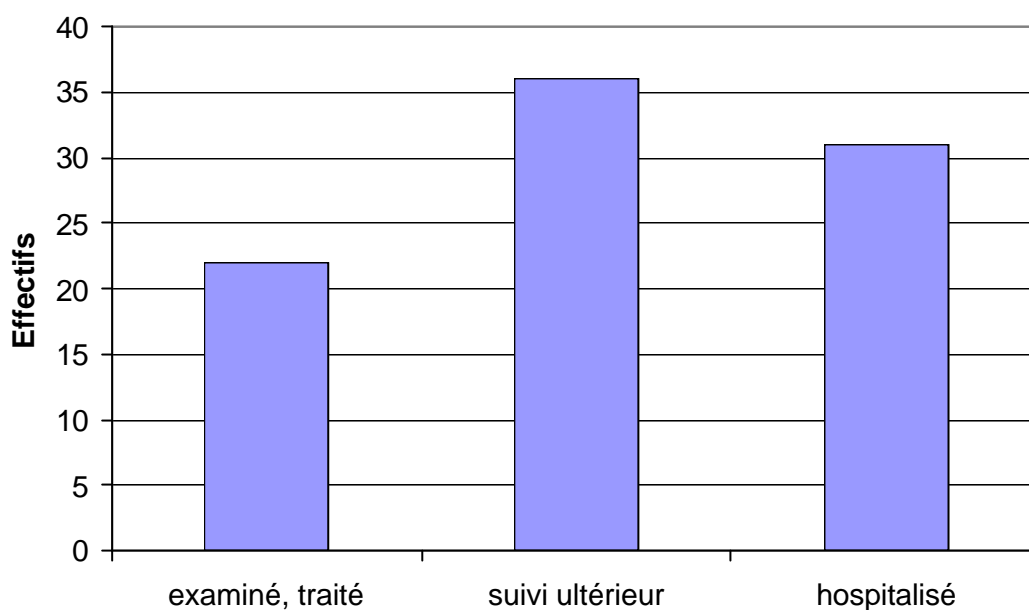
60% des électrification se produisent à l'intérieur de la maison.

Partie lésée :



Le membre supérieur est le plus fréquemment touché (61%) lors de ce type d'accident.

### Traitement :



Près de la moitié (40%) des patients venus aux urgences pour une électrisation ont fait l'objet d'un traitement avec suivi ultérieur ; 34% ont été hospitalisés, ce qui est une proportion beaucoup plus élevée que pour l'ensemble des accidents, toutes causes confondues (11%); seulement 24% ont été examinés et renvoyés chez eux. Il y a eu 2 décès par électrocution aux urgences des hôpitaux participant à EPAC.

### Durée d'hospitalisation (pour 31 hospitalisations) :

< 1 jour : 1  
1 à 8 jour : 23  
9 à 21 jours : 4  
Plus de 21 jours : 3

: